

IMMOBILAISER 125R
ИММОБИЛАЗЕР 125Р

Kasutus-ja paigaldusjuhend
Руководство по монтажу и
применению

ÜLDINE KIRJELDUS

- Transponderiga väljalülitatav immobilaiser 125R võimaldab põhilisi vargusvastaseid turvalisuse funktsioone. Seadet saab välja lülitada transponderiga, mis töötab 125kHz sagedusel, „ilma puudutamata“. Olenemata oma lihtsusest, on sellel kõik vajalikud loogilised funktsioonid ja enesekontroll.
- Immobilaiser 125R sisaldab kahte releed, mis katkestavad elektrivoolu, baseerudes normaalselt suletud kontaktidel (NS). Immobilaiseri operatsioonideks kasutatakse kahte lipikukujulist transponderit. Seadme komplektis on 8-juhtmeline juhtmekimp koos sumistiga ning antenniga ja samuti kahejuhtmelistele katkestusreleedele juhtmekimpudega.

IMMOBILAISERI FUNKTSIOONID

- Võimalus kodeerida kuni nelja transponderit.
- Kaks katkestusreleed kahe ahela katkestamiseks, mis baseeruvad normaalselt suletud (NS) konfiguratsioonil (normaalselt suletud kontaktid, kaks releed 10Amps)
- Üks maanduslülitid, mis jälgib sisendit (immobilaiseri äratamine)
- Passiivne valvesse panemine.
- Teenindusrežiim.
- Kolm programmeeritavat funktsiooni

KOMPLEKTI SISU



- Immobilaiser125R keskne seade – 1 tk
- Põhiline juhtmekimp W08-IM125 – 1 tk.
- Süüteahela katkesti juhtmekimp – 2 tk
- Transponderid. Komplektis on kaks transponderit.

LOOGILISED FUNKTSIOONID

IMMOBILAISERI VÄLJALÜLITAMINE

Väljalülitamine toimub kui transponder siseneb vastuvõtuantenni vahetusse lähedusse (30 sekundi või 2 minuti jooksul ukse avamisest sõltuvalt „passiivse sisselülitusaja“ seade programmeerimisest).

Väljalülitamise indikatsioon:

- Sumisti – kaks lühikest piiksu (iga transponderi tuvastamisest signaliseeritakse kahe sumisti piiksuga)

TÄHELEPANU: Hetkeline süüte lülitamine ON ja OFF või auto uste avamine aktiveerivad passiivse valve sisselülitamise protseduuri ajaks, mis on programmeeritud funktsioonil 1, aja seadmisel kui süsteemi väljalülitamine on võimalik. Kui aja 3 jooksul kasutaja ei aseta transponderit antenni vahetusse lähedusse, siis läheb immobilaiser automaatselt „magamis“ režiimi ja lülitab antenni voolu välja.

Süüte sisselülitamine (ON) kui immobilaiser on valves, põhjustab katkestusreleede ahela aktiveerumise ja vajalikud elektrilised ahelad on katkestuvad.

PASSIIVNE SISSELÜLITAMINE

Süüte väljalülitamine (OFF) funktsiooni 1 seatud aja jooksul.

Indikatsioon:

- Sumisti – üks pikk piiks (5 sek.)

TÄHELEPANU: Iga transponderi tuvastamine, süüte lülitamine sisse ja välja või ukse avamine põhjustavad uue passiivse sisselülitamise alguse aja mahalugemise.

IMMOBILAISERI TEENINDUSREŽIIM

Teenindusrežiim on ette nähtud olukordadeks nagu näiteks auto jätmise teenindusse remondiks. See välistab probleemid garaaži töötajate poolt auto opereerimisel.

Selles režiimis jääb immobilaiser väljalülitatuks (ei toimu passivset sisselülitamist) kui antenni magamisfunktsioon on aktiivne.

Teenindusrežiimi aktiveerimine:

- Lülitage immobilaiser välja
- Lülitage süüde sisse (ON)
- Asetage transponder vahetusse vastuvõtuantenni lähedusse umbes 10 sekundiks kuni kostub üks 2 sek. pikk piiks. Seejärel eemaldage transponder antennist ja 5 sek. jooksul lülitage süüde välja (OFF)
- Immobilaiser on viidud teenindusrežiimi.
- Aktiivne teenindusrežiimi indikatsioon:
- Iga kord kui süüde lülitatakse sisse (ON) või välja (OFF) signaliseeritakse sellest 2 sek. pikkuse summeri piiksuga.

PROGRAMMEERITAVAD FUNKTSIOONID

IMMOBILAISERI FUNKTSIOONIDE PROGRAMMEERIMISREŽIIMI SISESTAMINE

Järgmine protseduur alustab funktsioonide programmeerimise režiimi:

- Aktiveerige teenindusrežiim
- Lülitage süüde välja (OFF)
- Asetage transponder umbes 10 sekundiks antenni vahetusse lähedusse kuni kostub üks 5 sekundiline summeri piiks. Seejärel emaldage transponder antennist.
- Summer alustab aktuaalse programmeeritava funktsiooni inditseerimist selle seadeväärtusega lühikeste helisignaalidega, mille vahel on 3 sek. pausid (vaadake alljärgnevat tabelit). Valitud funktsiooni seatud väärtus kinnitatakse transponderi paigutamisega antenni vahetusse lähedusse umbes 2 sekundiks peale mida kostub soovitud piiksude arv (lugege tabelis). Positiivset seadet kinnitatakse 5 sek. pika piiksuga.
- Peale funktsiooni programmeerimist algab funktsiooni numbrite loendamine algusega numbrist 1 (F1)
- Programmeerimisrežiim tühistub kui 5 sek. jooksul viimase funktsiooni programmeerimisest ei asetata transponderit enam antenni vahetusse lähedusse. Toimiv programmeerimisrežiim inditseeritakse 5 sek. pika summeri piiksuga.
- Väljuge teenindusrežiimist.

PROGRAMMEERITAVATE FUNKTSIOONIDE KIRJELDUS

Funktsiooni nr.	Funktsiooni nimetus	Funktsiooni seade
1	Passiivne sisselülitamise aeg	3min. (standard)
2		30 sek.
3	Katkesti aktiveerimise viivitus	0 sek – kohene (standard)
4		5 sek.
5	Transponderi kodeerimine	Võimalus kodeerida kuni 4 transponderit

F1 – Immobilaiser lülitub sisse automaatselt 2 minuti möödumisel süüte väljalülitamisest (OFF)
F2 - Immobilaiser lülitub sisse automaatselt 30 sekundi möödumisel süüte väljalülitamisest (OFF)

F3 – Süüte sisselülitamine kui immobilaiser on sisse lülitatud kutsub esile kohese elektriahelate katkemise.

F4 - Süüte sisselülitamine kui immobilaiser on sisse lülitatud kutsub esile elektriahelate katkemise 5 sekundilise viivitusega.

F5 – Transpondereid saab kodeerida, asetades need ükshaaval antenni vahetusse lähedusse 4 sekundilise pausiga igal transponderil. Kodeerida saab kuni 4 transponderit. Kui ühtegi transponderite ei loeta 5 sek. jooksul, transponderite kodeerimise težiim tühistub automaatselt. Kõik immobilaiseriga kasutatavad transponderid tuleb kodeerida.

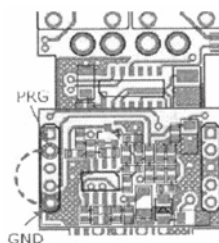
See transponderite kodeerimise režiim ei mõjuta ega muuda programmeeritavaid funktsioone.

TÄHELEPANU: pidage meeles kasutada kõiki nelja mä lupesa transponderitele, programmeerides näiteks kaks korda igat kahest transponderist, mis on kompleksis.

TRANSPONDERITE TEHASEPROGRAMMEERIMINE

Toite sisselülitamine kui PRG ja GND on lühistatud, alustab transponderite teenindusrežiimi. Seda kinnitatakse ühe lühikese summeri piiksuga. Kodeerimine toimub transponderite asetamisega ükshaaval vastuvõtuantenni vahetusse lähedusse. Iga kord kui transponder on kodeeritud, kostub üks lühike summeri piiks. Peale kõigi nelja mä lupesa täitmist kodeerimisprotsess tühistub automaatselt mida kinnitab 5 sek. pikk summeri piiks.

See programmeerimismeetod muudab programmeeritavate funktsioonide seaded vaikeseadetele.



KUS JA KUIDAS PAIGALDADA IMMOBILAISERIT

Immobilaiseri põhiseade tuleb paigaldada auto reisijate salongis. Parim koht on armatuuri all. Vältige niiskeid kohti ja õhukonditsioneeride lähedust. Põhiseade tuleb kinnitada auto kerele plastsidemetega.

VASTUVÕTUANTENNI PAIGALDAMINE

Antenn tuleb paigaldada eemale auto metallosadest et vältida toimeala vähenemist. Antenni pikendamine või lühendamine on keelatud.

SUMMERI PAIGALDAMINE

Summer paigaldage kohta, kust oleks sead selgelt ja valjusti kuulda.

UKSELÜLITITE ÜHENDAMINE

Ühendada tuleb ainult juhupoolne üks selleks et aktiveerida immobilaiserit (tuues selle välja „magamise“ režiimist) ainult siis kui juht istub autosse

SÜÜTE SISENDI ÜHENDAMINE

See sisend tuleb ühendada juhtmega, kus on pidev +12V peale süüte sisselülitamist.

IMMOBILAISERI SISENDITE JA VÄLJUNDITE KIRJELDUS

SISENDID

- Antenni sisend – nõrka 125 kHz elektromagnetilist välja tekitava antenni sisend
- Ukse lüliti – lüliti ühendub maandusega kui uks on avatud.
- Süüde – sisselülitatud süüte sisend pideva +12 V
- +12V põhitoite sisend +12V
- GROUND – maandusühendus.

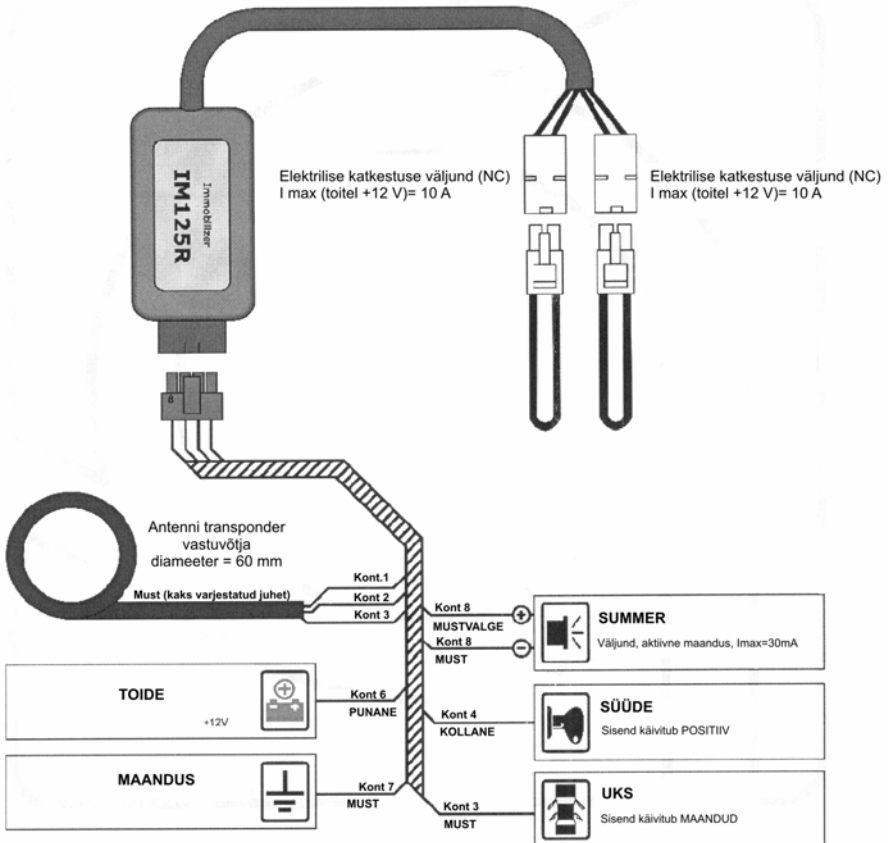
VÄLJUNDID

- Summer – väljund summeri käitamiseks, ühendades maandusega (20 mA maks.)
- 2 ahelaline katkesti – kaks eraldi ahelat (normaalselt suletud), 10 A max igale releele.

TEHNILISED ANDMED

Nr.	Parameeter	Ühikud	Väärtus	Märkused
1	Toitepinge	V	+12V	+/-30%
2	Temperatuurivahemik	°C	-30 kuni +85	
3	Vool jälgimisrežiimis ja välja-lülitatud olekus	mA	5 50	
4	Väljundkoormus:			
	Katkestusrelee kontaktide maks. koormus	A	10	2 ahelat
	Summeri koormus	mA	20	Kont. 6 W06
5	3,4 väljundi impedants	kOhm	2k2	Kont. 3 massi, Kont. 4 +12V
6	Kandesagedus	kHz	125	
7	Toimeala	sm	6	Maks. 12
8	Transponderi tüüp	SYKOMAT		

INSTALLEERIMISE SKEEM



ОБЩЕЕ ОПИСАНИЕ

- Имобилайзер 125P, управляемый транспондером, работающем на частоте 125кГц, выполняет все основные охранные функции. Систему возможно отключить транспондером «без соприкосновения». Несмотря на свою простоту, она имеет все необходимые логические функции и самопроверку.
- Имобилайзер 125P содержит двух реле, которые прерывают электроцепь, базирясь на нормально замкнутых контактах. Для оперирования имобилайзером используются два транспондера в виде брелка. В комплекте прибора 8-проводный пучок проводов с зуммером и антенной, а также двухпроводные пучки проводов реле прерываний.

ФУНКЦИИ ИММОБИЛАЙЗЕРА

- Возможность кодирования до четырех транспондеров
- Два реле для прерывания двух цепей, базирющихся на конфигурации замкнутых контактов (Контакты нормально закрытые, два реле 10Амп).
- Один вход слежения за включателем заземления (разбуждение имобилайзера)
- Пассивное включение
- Режим обслуживания
- Две программируемых функций

СОСТАВ КОМПЛЕКТА



- Центральный прибор имобилайзера 125P - 1 шт.
- Основной пучок проводов W08-IM125 – 1 шт.
- Пучок проводов прерывания зажигания – 2 шт
- Транспондеры. В комплекте два транспондера

ЛОГИЧЕСКИЕ ФУНКЦИИ

ОТКЛЮЧЕНИЕ ИММОБИЛАЙЗЕРА

Отключение происходит, когда транспондер входит в непосредственную близость приемной антенны (в течение 30 сек. или 2 минут с момента открывания двери в зависимости от программирования "времени пассивного включения").
Индикация выключения

- Зуммер – два коротких звонка (о распознавании каждого транспондера оповещается двумя звонками зуммера)

ВНИМАНИЕ: Одноразовое включение и выключение зажигания или открывание дверей активируют процедуру пассивного включения охраны на время, которое запрограммировано функцией 1, при установке времени когда выключение системы возможно. Если в промежутке времени 3 пользователь не ведет транспондер в непосредственную близость к антенне, иммобилайзер идет автоматически в режим “спячки” и ток антенны выключается.

Включение зажигания, когда иммобилайзер находится в режиме охраны, активирует цепь реле прерывания и электрические цепи разрываются.

ПАССИВНОЕ ВКЛЮЧЕНИЕ

Выключение зажигания в течение времени, установленной функцией 1.

- Зуммер – один длинный звук (5 сек.)

ВНИМАНИЕ: Опознавание каждого транспондера, включение зажигания или открывание двери, начинает цикл отсчета времени нового пассивного включения охраны.

РЕЖИМ ОБСЛУЖИВАНИЯ ИММОБИЛАЙЗЕРА

Режим обслуживания предназначен для таких случаев как например при оставлении автомобиля в техническом обслуживании. Это исключает проблемы обслуживания автомобиля сотрудниками обслуживания.

В этом режиме иммобилайзер остается выключенным (не происходит пассивного включения) когда режим сна антенны активная.

Активирование режима обслуживания

- Выключите иммобилайзер
- Включите зажигание
- Положите транспондер в непосредственную близость приемной антенны на 10 секунд пока слышите один звук 2 секунды. Затем отведите транспондер от антенны и в течение 5 секунд выключите зажигание.
- Иммобилайзер введен в режим обслуживания
- Индикация активного режима обслуживания:
- Каждый раз когда зажигание включается или выключается слышите 2 сек. звук зуммера.

Для выключения режима обслуживания используйте ту же самую процедуру, что и для включения.

ПРОГРАММИРУЕМЫЕ ФУНКЦИИ

ВХОЖДЕНИЕ В РЕЖИМ ПРОГРАММИРОВАНИЯ ФУНКЦИЙ

Следующая процедура начинает режим программирования функций

- Активируйте режим обслуживания
- Выключите зажигание
- Положите транспондер в непосредственную близость к приемной антенне на 10 секунд пока слышен 5 секундный звук зуммера. После этого отведите транспондер от антенны.
- Зуммер начинает индикацию актуальной программируемой функции (см. таблицу ниже). Выбранное значение функции подтверждается положением транспондера вблизи антенны на 2 секунды. Слышите соответствующее количество звуков (см. таблицу ниже). Положительное установление подтверждается 5 сек. звуком.

- После программирования функции отсчет номеров функций начинается с 1 (Ф1).
- Режим программирования выключается когда в течение 5 секунд после программирования последнего транспондера транспондер не положен в непосредственную близость применяемой антенны. Об этом извещает 5 сек. звук зуммера.
- Выходите из режима обслуживания.

ОПИСАНИЕ ПРОГРАММИРУЕМЫХ ФУНКЦИЙ

Но. Функции	Название функции	Установка функции
1	Время пассивного включения	3 мин (станд.)
2		30 сек.
3	Задержка активирования прерывателя	0 сек. - Сразу (станд)
4		5 сек.
5	Кодирование транспондера	Возможно запрограммировать до 4 транспондеров

Ф1 – Иммобилайзер включается автоматически после 2 минут от включения зажигания.

Ф2 – Иммобилайзер включается автоматически после 30 сек. от включения зажигания.

Ф3 – Включение зажигания при включенном иммобилайзере вызывает прерывание электрических цепей.

Ф4 – Включение зажигания при включенном иммобилайзере вызывает прерывание электрических цепей с задержкой 5 сек.

Ф5 – Транспондеры должны быть кодированы, расположив их по очереди к приемной антенне 4 сек. паузами для каждого транспондера. Кодирование транспондеров выключается автоматически. Все применяемые транспондеры должны быть кодированы.

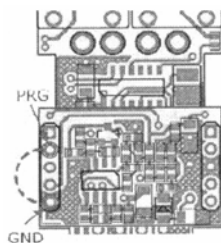
Кодирование транспондеров не влияет на запрограммированные функции.

ВНИМАНИЕ: Используйте все четыре ячейки памяти для программирования транспондеров, перепрограммируя тех, которые в комплекте иммобилайзера.

ЗАВОДСКОЕ ПРОГРАММИРОВАНИЕ ТРАНСПОНДЕРОВ

Режим программирования транспондеров начинается при включении зажигания, когда PRG и GND замкнуты. Об этом извещает один короткий звук зуммера. Программирование происходит при положении транспондеров по очереди вблизи антенны. При каждом кодировании слышите короткий звук зуммера. После кодирования всех четырех транспондеров процесс кодирования выключается автоматически и об э том извещает 5 сек. звук зуммера.

При этом методе программирования меняются все программируемые функции на заводскую установку.



ГДЕ И КАК МОНТИРОВАТЬ ИММОБИЛАЙЗЕР

Центральный блок иммобилайзера необходимо монтировать в салоне автомобиля. Лучшее место для этого за приборной доской. Не монтируйте блок в близости влаги и воздушного кондиционера. Блок прикрепите к кузову пластиковой лентой.

МОНТАЖ ПРИЕМНОЙ АНТЕННЫ

Антенну необходимо располагать вдали от металлических частей, чтобы не уменьшить дальность действия антенны. Удлинение или сокращение антенны не разрешается.

МОНТАЖ ЗУММЕРА

Зуммер необходимо располагать там, где он хорошо слышен.

СОЕДИНЕНИЕ ДВЕРНЫХ ВКЛЮЧАТЕЛЕЙ

Соедините только дверь водителя. Для активирования иммобилайзера (его вывод из состояния сна) только тогда, когда водитель входит в автомобиль.

СОЕДИНЕНИЕ ВХОДА ЗАЖИГАНИЯ

Этот вход необходимо соединить проводом, где постоянно +12V после включения зажигания.

ОПИСАНИЕ ВХОДОВ И ВЫХОДОВ ИММОБИЛАЙЗЕРА

ВХОДЫ

- Вход антенны – вход для антенны, которая эмитирует слабое электромагнитное поле частотой 125 кГц.
- Выключатель двери – соединяется массой когда дверь открыта.
- Зажигание – Вход включенного зажигания
- +12 V основное питание.
- GROUND - заземление

ВЫХОДЫ

- Зуммер – выход на управление зуммером соединением массой (макс. 20мА)
- 2 прерывателя цепей – два независимых цепей (нормально замкнутых) каждое реле макс. 10А

ТЕХНИЧЕСКИЕ ДАННЫЕ

но	Параметр	Единица изм.	Показатель	Примечания
1	Напряжение питания	V	+12V	+/-30%
2	Температура	°C	-30 до +85	
3	Ток в режиме слежения, ток при выключенном иммобилайзере	mA	5 50	
4	Выходная нагрузка:			
	Макс. Нагрузка контактов реле	A	10	2 цепи
	Действие зуммера	mA	20	Конт. 6 W06
5	3,4 выходной импеданс	kOhm	2k2	Конт. 3 massi, Конт. 4 +12V
6	Несущая частота	кГц	125	
7	Дальность действия	cm	6	Макс. 12
8	Тип транспондера		SYKOMAT	

СХЕМА СОЕДИНЕНИЙ

